

Göteborgs kompetenscenter för prestationsinriktad idrott

BAKGRUND

Göteborg har en lång tradition som framgångsrik idrottsstad och under många år toppade staden de rankinglistor som till exempel Sveriges television och branschtidningen Sport & affärer gör över Sveriges främsta idrottskommuner. Under 2017 hamnade dock staden för första gången sedan 2007 utanför topp 10 på Sport & Affärers årliga ranking och även därefter har topp 3-placeringarna lyst med sin frånvaro. Även en granskning av antalet aktiva i Sveriges Olympiska Kommittés Topp- och Talangprogram visar att Göteborgsregionens relativa representation inte är bland de bästa i landet.

SVERIGES LEDANDE IDROTTSTAD

I Göteborgs stads Idrott- och föreningsförvaltnings vision står det att de skall arbeta för att *göra Göteborg till landets ledande idrotts- och föreningsstad*. För att de flesta skall känna att en stad är ledande inom idrott så krävs det att staden ligger i topp såväl inom bredd-, som elit- och idrottsevenemangssammanhang. I dagsläget är inte Göteborg den ledande idrottsstaden i Sverige men om de viktigaste aktörerna – idrotten, staden, akademien och näringslivet – verkligen vill det så finns alla chanser för Göteborg att återta positionen som Sveriges ledande idrottsstad. I Göteborg finns alla grundförutsättningar för att lyckas. Det finns en idrottstradition med starka föreningar och duktiga tränare, attraktiva universitet med kompetenta forskare inom idrott, ett starkt näringsliv och en stad med en uttalad vision i den riktningen. Kan vi lyckas förena dessa aktörer finns alla förutsättningar att lyckas. Ett viktigt steg på vägen skulle vara att i Göteborg skapa ett kompetenscenter för den prestationsinriktade delen av idrotten.

VARFÖR ETT KOMPETENSCENTER?

Elitidrottarna i Göteborg behöver mer stöd

För att nå internationell nivå inom de flesta idrotter krävs idag en helhjärtad satsning från den aktive elitidrottaren. Men för att nå hela vägen krävs också en stark stödapparat runt omkring. Alla pusselbitar måste falla på plats: träning, tränare, tävlande, idrottsspecifika tester med bra uppföljning, medicinskt stöd, experthjälp på olika områden, försörjning och boende mm.

Som lovande idrottare i Sverige idag är förutsättningarna oftast bra under gymnasieåren. I Sverige finns ett stort antal idrottsgymnasier där det råder bra förutsättningar för att kunna kombinera gymnasiestudierna med en seriös satsning på elitidrott. I Göteborg finns till exempel Sveriges största elitidrottsgymnasium, Katrinelundsgymnasiet, där ett större antal olika idrotter är representerade. Under åren på idrottsgymnasium har de aktiva ofta tillgång till en stark stödapparat.

Efter gymnasiet har det dock inte funnits en lika tydlig nationell modell för hur vi skall ge våra talanger det stöd de behöver fram tills de kommer med i SOK:s topp och talangsatsning eller att de är på den nivån att de får ta del av RF:s elitstöd. Ansvaret att stötta de aktiva från idrottsgymnasiet till att de kommer med i RF:s eller SOK:s satsning ligger istället på föreningar, specialidrottsförbund och lokala/regionala initiativ. Tyvärr innebär det att stödet ofta bara når de som redan tidigt har nått landslagsnivå men att de som efter gymnasiet har ett steg kvar får lita till vad föreningarna klarar att stå för. För många föreningar är det en övermäktig uppgift.

Det är lätt att koppla ihop elitidrottare med höga inkomster och en ekonomiskt väldigt trygg situation med goda möjligheter att bekosta det idrottsliga stöd man behöver. Men den bilden gäller bara ett fåtal aktiva verksamma inom kommersiellt starka idrotter och framför allt oftast bara män. Enligt statistik från SOK är det bara en av fyra olympier som tjänar mer än 12500 kr i månaden och då är det trots allt de idrottare som nått allra högsta internationella nivå. De flesta elitidrottare idag lever

istället på stipendier och bidrag för kostnadstäckning från sina föreningar och förbund. Och på samma sätt är situationen, med några få undantag, i de flesta föreningar med elitaktiva. De tvingas vända på varenda krona för att på bästa sätt kunna stötta sin aktiva att fullfölja sina drömmar. Den ständiga kampen för att kunna finansiera sin satsning gör att många elitidrottare med potential att bli väldigt bra istället väljer att satsa på den civila karriären.

Samordning av prestationsidrotten en viktig framgångsfaktor

En överblick över landets starka idrottskommuner visar att ett kompetenscenter/samordnad elitidrottsmiljö är en viktig del i stödet till den lokala idrotten. I Malmö finns till exempel Malmö Idrottsakademi, ett av kommunen finansierat kompetenscenter för att stötta den lokala prestationsidrotten. Och i minst tolv andra kommuner runt om i Sverige har det gjorts av kommunen stöttade lokala/regionala satsningar för att skapa ökade förutsättningar för talanger att fortsätta med en helhjärtad elitidrottssatsning. Exempel på sådana satsningar är Vintersportcentrum/Skiduniversitetet i Östersund, Dalarna Sports Academy (Falun/Borlänge) och Umeå universitet elitidrott. Gemensamt för dessa idrottscentra är idrotten samarbetar med ortens högskola/universitet för att ge de elitaktiva möjlighet att kombinera satsningen med studier och för att utnyttja den kunskap och spetskompetens som finns inom den akademiska världen. Det som också är gemensamt för samtliga centra är att de har ett starkt långsiktigt ekonomiskt stöd från inblandade kommuner.

Riksidrottsuniversitetet i Göteborg

I Göteborg finns ingen satsning där kommun, idrott och akademi samarbetar för att ge den lokala prestationsidrotten stöd. Däremot har akademien och idrotten ett väl utvecklat sådant samarbete sedan fem år tillbaka. Efter en tuff selekteringsprocedur har Riksidrottsförbundet gett universitetet på sex orter statusen av Riksidrottsuniversitet (RIU). Göteborg är sedan 2015 en av dessa orter där Göteborgs universitet tillsammans med Chalmers har fått denna status. Övriga orter är Umeå (Umeå universitet), Stockholm (KTH och GIH), Mittuniversitetet i Östersund, Malmö och Halmstad högskola.

Konceptet för Riksidrottsuniversitetet innehåller fyra centrala delar. **För det första** handlar det om att ge de aktiva som satsar på allra högsta nivå möjlighet att göra det samtidigt som de studerar. **För det andra** ingår i RIU-tanken en nära samverkan mellan idrott och akademi när det gäller forskning kopplad till idrott. **För det tredje** skall Riksidrottsuniversitetet utveckla akademiska tränarutbildningar och lärarutbildningar inom ämnet specialidrott. Och **för det fjärde** handlar RIU-konceptet om att de aktiva, förutom de anpassade studierna, också får verka i en optimal tränings- och utvecklingsmiljö. En optimal tränings- och utvecklingsmiljö innebär en miljö där de aktiva har de bästa förutsättningarna att direkt utvecklas i sin idrott. Men det innebär också en miljö som möjliggör en hållbar elitidrottssatsning med bra psykosociala förutsättningar som skapar en trygg utvecklingsmiljö för den aktiva. Chalmers och Göteborgs universitet kan inte ta ansvaret för att utveckla en stark elitidrottsmiljö runt de aktiva inom RIU. Det huvudansvaret har hittills istället legat på RF-SISU Västra Götaland. Idag räcker de resurser som finns till ett ok stöd för RIU-studenterna men mer resurser skulle behövas för att utveckla stödet till en riktigt hög nivå och framför allt behövs det ett koncept och resurser för att stötta hela stadens elitidrott och inte bara RIU-studenterna.

Samordning behövs

Tyvärr är det alldeles för få aktiva som via sina föreningar och förbund har tillgång till hela nätverket som krävs och det är för de flesta också en resursfråga. Det stöds som påbörjats runt RIU-studenterna skulle därför behöva utvecklas och förstärkas men det behöver också nå elitsatsande aktiva som inte studerar. En förebild när det gäller en samordnad stödapparat är Malmös satsning,

Malmö Idrottsakademi. Det är ett kompetenscenter med specialkompetenser till för de aktiva och de lag som ingår i deras elitidrottsprogram.

Ett kompetenscenter, likt det som finns i Malmö men naturligtvis anpassat efter Göteborgs förutsättningar, skulle kunna stötta hela stadens elitidrott och skapa stora effektivitetsvinster, så att inte varje förening längre behöver skapa sin egen supportorganisation runt de elitaktiva.

#Idrottsoffensivengbg

Under 2019 samlades RF-SISU Västra Götaland och de flesta av stadens föreningar med elitverksamhet för att bestämma hur vi skulle hitta ett bättre samarbete med Göteborgs stad. RF-SISU Västra Götaland och elitföreningarna förenades under namnet #idrottsoffensivengbg och kom överens om tre strategiområden med konkreta förslag på vad som behövde göras.

1. Breddidrotten har en naturlig samverkanspart i staden (IoFF) men även elitidrotten, dess återkommande matchevenemang, och de årligt återkommande idrottsevenemangen behöver få en samverkanspart som tillsammans med idrotten utvecklar och skapar bättre förutsättningar för elitidrott och idrottsevenemang.
2. Idrotten tillsammans med näringslivet underlättar för staden att investera i idrottsanläggningar för att kunna uppfylla nutida och framtida behov. Staden bör tillsammans med idrotten och näringslivet utreda hur ett starkare samarbete stad-idrott-näringsliv kan skapas för att hitta ett koncept för hur Göteborgs framtida behov av idrottsanläggningar skall tillgodoses.
3. Ett kompetenscenter för utveckling och samordning av prestationsidrotten och återkommande idrottsevenemang skall vara etablerat till 2021.

#idrottsoffensivens arbete gör att det finns ett starkt stöd för att skapa ett kompetenscentrum för utveckling och samordning av prestationsidrotten och idrottsevenemangen i Göteborg.

Elitidrottarnas behov av stöd, behovet av samordning kring stödfunktionerna för att underlätta för föreningarna, behovet av att utveckla elitmiljön runt RIU-studenterna i Göteborg, erfarenheten av att samordnade elitmiljöer är en framgångsfaktor i många kommuner och att stadens elitföreningar tydligt slutit upp bakom att ett kompetenscenter behövs ger en tydlig bild av att det är väl investerade resurser att starta ett kompetenscenter för prestationsinriktad idrott i Göteborg.

GÖTEBORGS KOMPETENSCENTERS UTFORMNING

Mer konkret skulle ett kompetenscenter i fullt utvecklad form ha följande utformning och innehåll.

1. För att nå internationell nivå inom de flesta idrotter krävs idag en helhjärtad satsning från den aktive elitidrottaren. Men för att nå hela vägen krävs också en stark stödapparat runt omkring. Alla pusselbitar måste falla på plats: Det handlar då naturligtvis om träning och tävlande inom den egna idrotten men det är också lika viktigt att ha tillgång till **idrottsspecifika tester** med bra uppföljning, **medicinskt stöd** (vid skada men också skadeförebyggande träning och nödvändiga hälsokontroller), **experthjälp på olika områden (nutrition, styrka, fysiologi, idrottspsykologi)** och boende mm. De här **experterna och stödfunktionerna** knyts och samordnas inom ramen för kompetenscentret.
2. Att vara elitidrottare är på många sätt ett balanserande på slak lina. I jakten på bättre prestationer är det lätt att falla i någon av de fallgropar som lurar längs vägen. En hållbar elitidrott är en elitidrott som både jobbar **förebyggande men också kan hantera uppkomna problem med till exempel**

psykisk ohälsa, ätstörningar och idrottsskador. Flera studier visar att psykisk ohälsa inom elitidrott är ett relativt utbredd problem. Forskning visar också att ätstörningar är upp till 10 gånger vanligare hos elitidrottare än hos befolkningen som helhet (Sundgot-Borgen & Torstveit, 2004). Erfarenhet har visat att idrottsrelaterade psykisk ohälsa och ätstörningsproblem inte bör hanteras på samma sätt som "vanlig" ätstörningsproblematik. Stockholm och Malmö finns specialkliniker för att hantera idrottsrelaterad psykisk ohälsa och ätstörningar. Det finns i dagsläget inte i Göteborg. Kompetenscentret bör därför knyta till sig aktörer som kan hantera och arbeta förebyggande mot psykisk ohälsa och ätstörningar bland elitidrottare.

3. En viktig del för att skapa starka elitidrottsmiljöer och ett kompetenscenter är att idrotterna får stöd i sitt idrottsspecifika utvecklingsarbete. Det handlar bland annat om hjälp att ta fram nya idrottsspecifika kunskaper, kravprofiler, idrottsspecifika tester, hjälp till förbättrad teknik och materialutveckling. I Göteborg finns idag, på Chalmers och Göteborgs universitet, en oerhört stark forskningskompetens inom en rad olika områden kopplat till idrott. Ett kompetenscenter i Göteborg kan fungera som brygga mellan forskarna och de specifika idrotterna för att stötta idrotterna och deras förbund i sitt utvecklingsarbete. Men för att det skall fungera krävs också en samordningsfunktion på den akademiska sidan så den akademiska kompetensen samordnas över ämnesgränserna. Det skulle därför vara av största vikt att det idrottskluster för forskning, innovation och hälsa som det idag förs diskussioner om verkligen blir av. Ett sådant kluster skulle kunna bidra till idrottens kompetenscenter genom att:

- Skapa en gemensam plattform som samordnar de aktörer som behöver samarbeta för att få till ett effektivt forsknings-, innovations- och utvecklingsarbete inom idrott (både bredd- och prestationsidrott), evenemang och hälsa.
- Utveckla en modell för att finansiera forsknings-, innovations- och utvecklingsarbetet inom dessa ämnesområden.
- Vara motorn i arbetet för att föra forsknings-, innovations-, och utvecklingsarbetet framåt men också driva på insatser som sprider de akademiska kunskaperna ut till användarna inom idrotts- och hälsosektorn.

4. Det har sedan länge visat att karriärövergångarna är kritiska faser i en elitidrottarens karriär. För de som har levt som heltidsproffs är övergången till en civil karriär efter elitidrotten ofta det stora bekymret men för dem som inte kan leva på sin idrott handlar det till stor del om att hitta studier/arbete som på ett bra sätt går att kombinera med elitidrotten. **Kombinationen elitidrott och studier är därför central men också kombinationen elitidrott och arbete.** I Göteborgsområdet finns redan idrottsskolor (friskolor) på grundskolenivå, idrottsgymnasier (både friskolor och i kommunal regi) och RIU (Göteborgs universitet och Chalmers) för kombinationen elitidrott/studier på postgymnasial nivå. En röd tråd genom hela dual-career- konceptet i Göteborg skulle innefatta.

- a) Utveckla skolor med idrottsprofil på grundskolenivå även i kommunal regi.
- b) Utveckla ett/flera idrottsgymnasier med bara idrottselever för att optimera förutsättningarna för idrottseleverna.
- c) Fortsätta att utveckla RIU
- d) Utveckla de postgymnasiala möjligheterna till kombination elitidrott studier med andra studiemöjligheter än bara universitetsstudier, till exempel YH-utbildningar eller andra praktiska yrkesutbildningar.
- e) Utveckla ett koncept för att kunna hjälpa elitaktiva att hitta arbete som går att förena med en elitidrottssatsning och stötta de som avslutar idrottskarriären vidare mot en civil karriär.
- f) Samordna alla dessa verksamheter så att det blir så effektivt och effektfullt som möjligt.

Kompetenscentret är den naturliga samordningsaktören för att utveckla den röda tråden som behövs.

5. Ökad kunskap är en självklar väg till förbättrade idrottsprestationer. Att **samordna utbildningar för Göteborgs elitaktiva och elitföreningar** blir därför en nyckeluppgift för kompetenscentret. Det handlar om idrottsöverskridande föreläsningar, utbildningar och konferenser, men också att stötta de enskilda idrotterna och föreningarna med för dem specifika utbildningsplaner, föreläsningar, utbildningar och konferenser. Prestationscentrat är också en naturlig aktör för att hålla ihop och samordna föreningsöverskridande nätverk för tränare, sportchefer m fl.

Tre nivåer för idrottsligt stöd via kompetenscentret

A) För det första handlar det om stöd direkt riktat mot individer och lag.

- Det stöd som studenter vid Riksidrottsuniversitetet i Göteborg får idag kan via kompetenscentret utvecklas ytterligare.

- Till kompetenscentret knyts ett utvecklingsprogram – "Göteborg topp 50" – för 50 aktiva på eller på väg mot internationell nivå. Dit kan de som representerar Göteborgsklubbar, oavsett om de studerar eller inte, söka och de som tas ut får tillgång till stöd till ett värde av förslagsvis 30 000 kr som de kan använda för sin idrottsliga utveckling och för sin satsning mot internationell toppnivå. Bidraget kan förutom att användas till stöd hos kompetenscentrets stödfunktioner även användas till aktiviteter som är viktiga för att kunna ta nästa steg i utvecklingen.

- Kompetenscentret utvecklar också ett stödprogram för lag. Lag på den högsta nivån kan där ta del av de av de kompetenser som finns knutna till centrat. Dessutom görs en särskild satsning på lagidrotterna när det gäller att få lagens spelare att förbereda sig på det som kommer efter karriären genom att erbjuda spelarna karriär- och studievägledning.

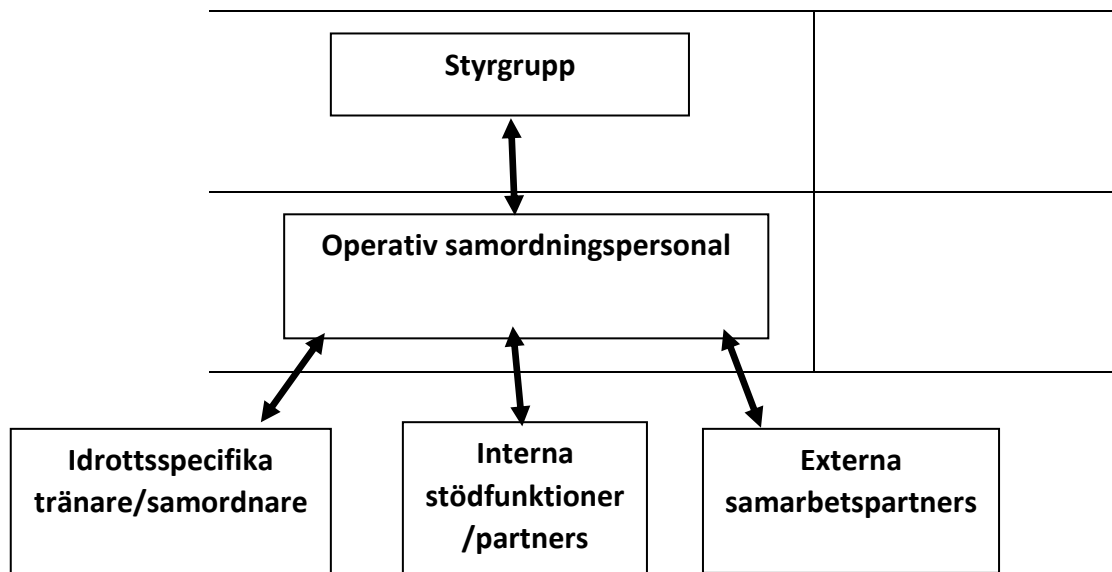
- Till kompetenscentret knyts också idrottsmedicinsk expertis som kan hjälpa de aktiva i händelse av skada eller sjukdom. Till centrat knyts också resurspersoner som både kan som kan hantera och arbeta förebyggande mot psykisk ohälsa och ätstörningar bland elitidrottare och tränare.

B) För det andra handlar det om att kompetenscentret skall utveckla satsningar inom vissa profilerade idrotter. Det handlar då om idrotter som vill skapa en **elitidrottsmiljö** dit de rekommenderar de bästa aktiva att söka sig och dit de också försöker att allokera sina resurser för att få en så optimal och stark prestationsmiljö som möjligt för sina bästa aktiva. Om ett specialidrottsförbund (SF) vill göra en sådan satsning i Göteborg kan kompetenscentret stötta till en ökad tränartäthet runt de aktiva. Förslagsvis står ett fullt utbyggt centrum för 70 procent av en sådan tränar- samordningstjänst om idrotten själva står för de sista 30 procenten. Ett viktigt krav i det här sammanhanget är att tränaren/samordnaren skall verka över klubbgränserna. De kan också få stöd för att ordna särskilda idrottspecifika utbildningsinsatser, till exempel tränarkonferenser, i Göteborg.

C) För det tredje handlar det om att kompetenscentret i Göteborg också fungerar som brygga mellan den akademiska världen och de specifika idrotterna för att stötta idrotterna och deras förbund i sitt forsknings- utvecklings- och innovationsarbete. De profilerade idrotterna blir kanske de mest naturliga samverkansidrotterna när det gäller forsknings- innovations- och utvecklingsarbete.

Organisation

Här nedan finns en schematisk skiss över en tänkt organisation av Göteborgs kompetenscenter:



Organisationen runt kompetenscentret måste bygga på snabba och enkla beslutsvägar så att inte långa och omständliga beslutsprocesser hindrar effektiviteten i verksamheten. Det är också viktigt att de som är med och finansierar och stöttar topp och talangsatsningen ges möjlighet att påverka. Styrgruppen skall i första hand innehålla personer från satsningens huvudsakliga samarbetspartners men där kan/skall också ges plats för personer med sådan kompetens och kunskap att de kan driva verksamheten åt rätt håll. Styrgruppen bör till exempel innehålla personer från Göteborgs Stad, Västra Götalandsregionen, Göteborgs universitet, Chalmers, Näringslivet och RF SISU Västra Götaland. Huvudsakliga uppgifter för styrgruppen:

- Ena viktiga organisationer och få dem att gemensamt jobba för att utveckla Göteborg mot att bli Sveriges ledande idrottsstad
- Fatta strategiska beslut för kompetenscentrat och ge direktiv till den operativa personalen
- Bidra till att skapa finansiering åt centrat
- Skapa goodwill åt centrat
- Bygga nätverk och skapa relationer med viktiga samarbetspartners

Den operativa personalen är ansvarig för kompetenscentrets verksamhet. Det är de som koordinerar verksamheten och jobbar utifrån de riktlinjer som slås fast i styrgruppen. I fullt utbyggd skala bedömer vi att det behövs följande personella resurser:

Roll	Uppgifter	Omfattning
Verksamhetschef	personalansvar, ekonomiskt ansvar, rapporterar till styrgrupp, arbetar in intäkter, representerar utåt, kommunicerar mot externa	100 procent

	partners, avtalsskrivning, koordinerar mot idrottsklustret.	
Koordinator	Koordinerar verksamheten för de aktiva, lagen, de interna stödfunktionerna och partners	100 procent
Forskningsamordnare	Koordinerar för idrottens del arbetet inom idrottsklustret med ansvar att skapa projekt och föra ut befintliga akademiska kunskaper mot idrotten.	50 procent
Utbildningsansvarig	Koordinerar kompetenscentrets utbildningsinsatser	50 procent
Kommunikatör	Marknadsföring och extern kommunikation	20 procent
Ekonomiadministratör	Fakturering, bokföring mm	20 procent

Interna stödfunktioner och partners är de som utför tjänster åt de aktiva. Här finns till exempel kompetenspersoner inom styrketräning, idrottspsykologi, nutrition, karriärvägledning och fysiologi. De här kompetenspersonerna skulle naturligtvis kunna anställas på en viss procent men i inledningsskedet är det mer rimligt att centret köper in deras tjänster.

I gruppen interna partners finns också samarbetspartners inom idrottsmedicin som kan stötta de aktiva inom det området. Det handlar om fysioterapeuter, idrottsläkare, möjlighet till hälsokontroller mm. I gruppen interna partners ingår också Centrum för hälsa och prestation (CHP) där de aktiva kan ha möjlighet att göra tester. Målsättningen här är att samarbeta med en aktör som i sin tur kan samordna det idrottsmedicinska stödet. Till centret bör det också knytas en aktör som kan stötta med hjälp för att hantera psykisk ohälsa och ätstörningar.

Till kompetenscentret kan det också knytas ett antal externa samarbetspartners som inte kommer vara direkt operativt delaktiga i arbetet men som ändå är värdefulla att samarbeta med. Exempel på sådana organisationer är enskilda SF samt RF och SOK.

Det första steget

För att kunna ta ett första steg föreslås att RF-SISU bidrar med den personal och de resurser som de idag lägger på elitidrott i Göteborg samt ekonomisk administration, kommunikation, lokaler och övrig overhead. För de resurser som tillkommer från Göteborgs stad görs ytterligare en anställning. I det första steget har de anställda följande uppdrag:

- Knytta kompetenspersoner inom styrka, fysiologi, nutrition, idrottspsykologi, idrottsmedicin, ätstörningar och psykisk hälsa samt ytterligare samarbetspartners till centret.
- Administrera och utveckla det idrottsliga stödet till studenter vid Riksidrottsuniversitetet.

- Starta ett utvecklingsprogram för förslagsvis 40 elitaktiva från Göteborg där de får utökat stöd i sin satsning.
- Starta ett program för stöd till de av Göteborgs elitlag som behöver stöd från kompetenscentret.
- Utveckla dual-career konceptet så att även de idrottare som inte är studenter vid Riksidrottsuniversitetet får stöd för att förbereda sig för den civila karriären efter att elitidrottskarriären är slut.
- Genomföra utbildningsinsatser med inriktning mot prestationsidrott och prestationsidrottens hållbarhetsfrågor.
- Skapa ytterligare finansiering för att centrets skall kunna växa och ytterligare utvecklas.
- Få Göteborgs kranskommuner att bidra med finansiering för att även aktiva och lag från dessa kommuner skall kunna få ta del av stödet.
- Utredda framtida ägande och driftsform för centret. I ett första läge är det naturligt att kompetenscentret ligger inom RF-SISU Västra Götalands verksamhet. Men det bör också utredas om vad som på sikt är den bästa driftsformen för kompetenscentret. Är det bättre om den drivs som en fristående organisation? Och vilken är i så fall driftsformen för den organisationen?
- Vara idrottens samordnare för FoU-arbete inom idrott och arbeta för tillkomsten av ett kluster för forskning, utveckling och innovation inom idrott, folkhälsa och evenemang.

Vikten av att börja med en bred satsning

Istället för att börja ett brett elitutvecklingsprogram dit aktiva från alla idrotter har möjlighet att söka hade det varit ett alternativ att fokusera på ett par idrotter och istället förstärka tränartätheten och prestationsmiljön inom dessa idrotter. Det hade naturligtvis gett en spetsigare satsning med möjligheter att få snabba effekter inom de idrotter som väljs. Vi tror dock att det är viktigt att börja bygga en bred grund där alla idrotter känner sig delaktiga och har möjlighet att ta del av stödet. När den grunden är på plats och ytterligare finansiering skapats kan vi börja satsa mer på enskilda profilerade idrotter. Vi tror också möjligheten att enskilda SF väljer att satsa i på att utveckla elitmiljön i Göteborg ökar om ett starkt grundstöd finns på plats.